



英国ロンドン・リバーサイド ごみ焼却発電施設
(2,332t/d 65MW)

日立造船株式会社

2011年度 決算説明会

Hitz
Hitachi Zosen

平成24年5月11日
Hitz日立造船株式会社
取締役会長兼社長 古川実

1. 2011年度連結決算概況
2. 2012年度業績見通し
3. 中期経営計画「Hitz Vision」の進捗状況

1. 2011年度連結決算概況

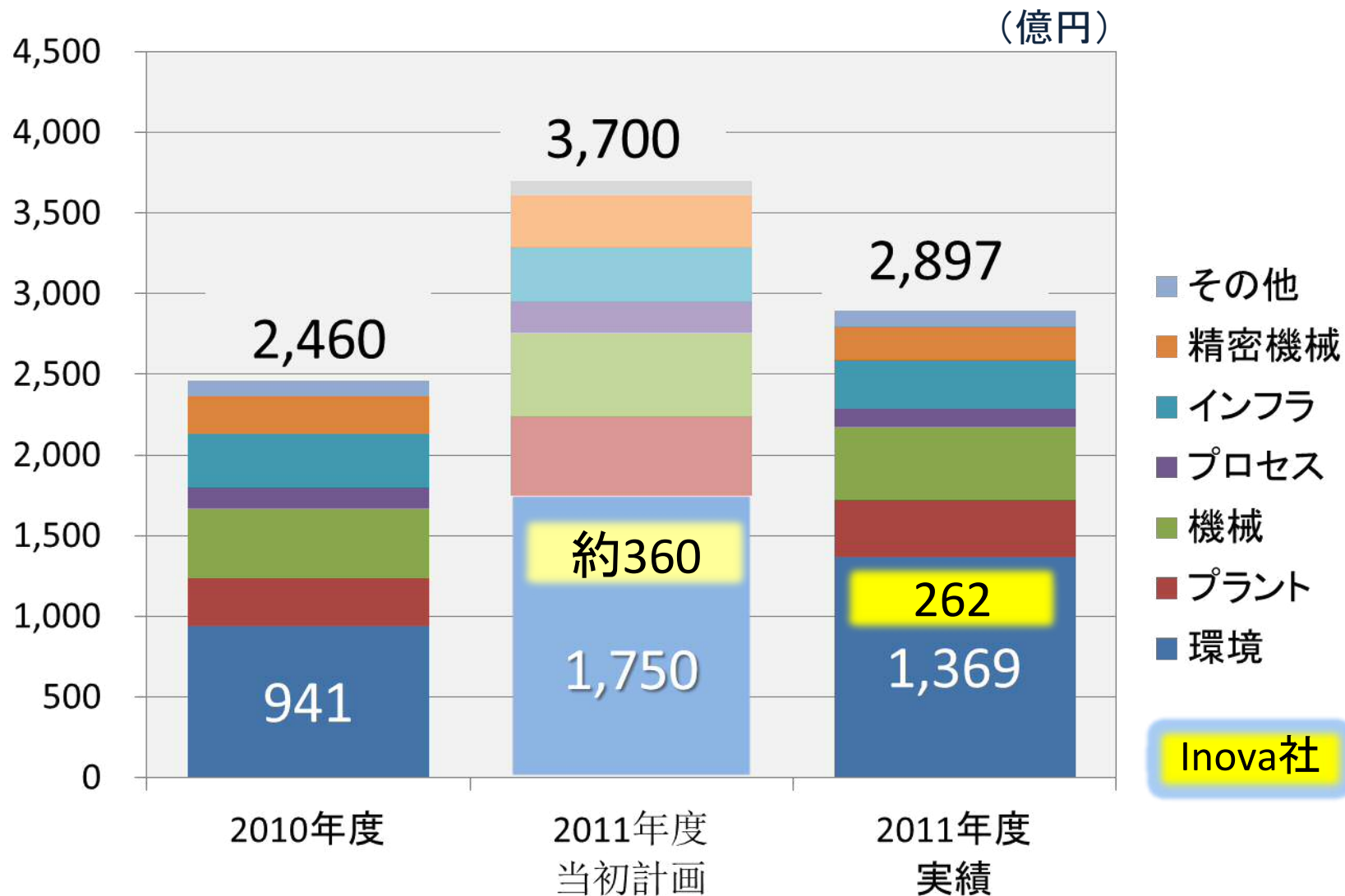
- 受注高、売上高は計画値を下回るも、前年度からは増加となったこと
- 営業利益はインフラ部門の悪化を環境部門の増益で一部リカバーしたが、計画未達、前年度比減少となったこと

2011年度決算 実績サマリー

(億円)

	2010年度	2011年度		比較	
		計画	実績	対前年度	対計画
受注高	2,460	3,700	2,897	437	▲803
売上高	2,871	3,100	3,030	159	▲70
営業利益	133	140	113	▲20	▲27
(営業利益率)	4.7%	4.5%	3.7%	▲1.0%	▲0.8%
営業外損益	▲13	▲10	▲6	7	4
経常利益	120	130	107	▲13	▲23
(経常利益率)	4.2%	4.2%	3.5%	▲0.7%	▲0.7%
特別損益	6	—	16	10	16
税金費用・ 少数株主損益	▲30	▲30	▲30	0	0
当期純利益	96	100	93	▲3	▲7
(純利益率)	3.3%	3.2%	3.1%	▲0.2%	▲0.1%

2011年度決算 受注高



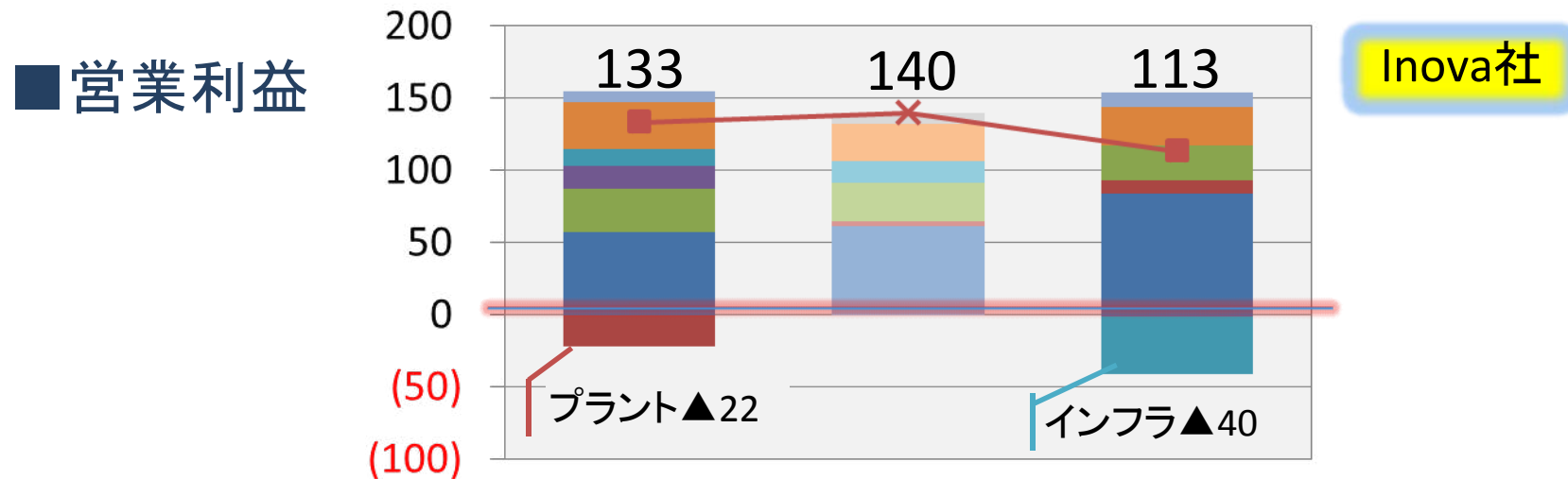
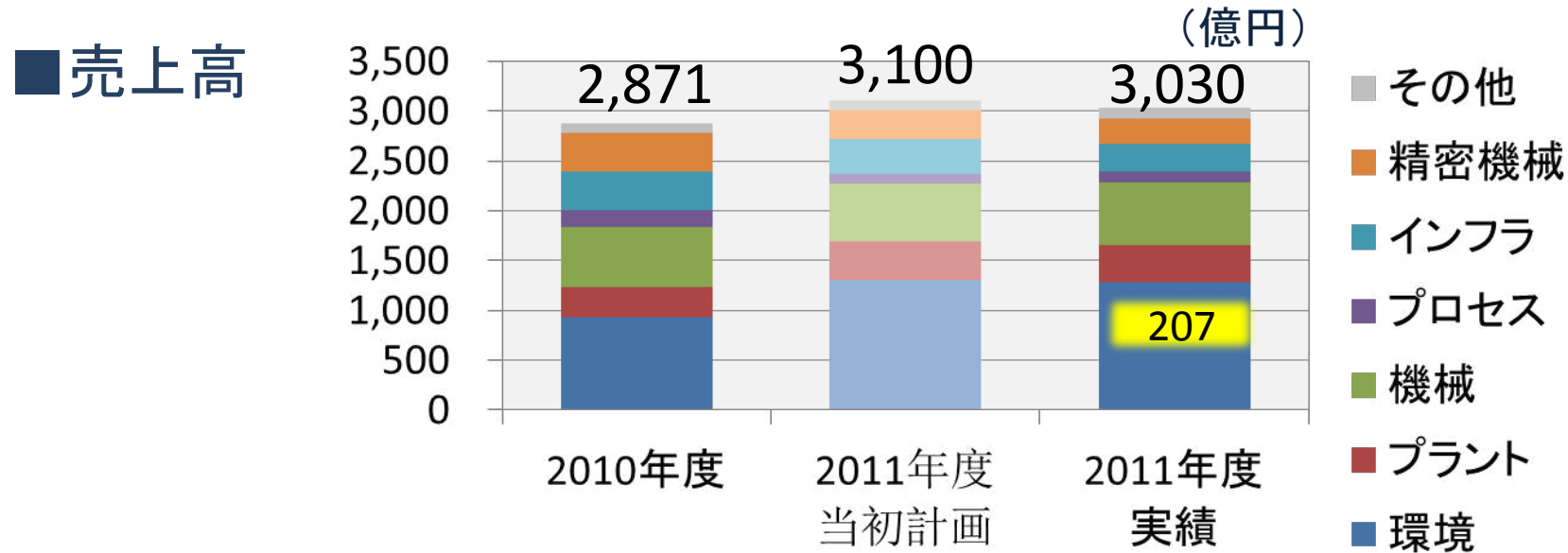
2011年度決算 受注高(セグメント別)

(億円)

	環 境	プ ラ ン ト	機 械	プ ロ セ ス 器	機 器	イ ン フ ラ	精 密 機 械	そ の 他	計
2011年度 実績	1,369	355	450	113		300	211	99	2,897
2010年度 実績	941	297	431	131		332	233	95	2,460
比較	428	58	19	▲18		▲32	▲22	4	437

2011年度 当初計画	1,750	490	520	190		340	320	90	3,700
------------------------	-------	-----	-----	-----	--	-----	-----	----	-------

2011年度決算 売上高と営業利益



2011年度決算 売上高と営業利益(セグメント別)

(億円)

		環 境	プ ラ ン ト	機 械	プ ロ セ ス 機 器	イ ン フ ラ	精 密 機 械	そ の 他	計
2011年度 実績	売上高	1,281	379	629	102	275	265	99	3,030
	営業利益	84	9	24	▲1	▲40	27	10	113
2010年度 実績	売上高	931	296	609	173	384	386	92	2,871
	営業利益	57	▲22	30	16	12	32	8	133
比較	売上高	350	83	20	▲71	▲109	▲121	7	159
	営業利益	27	31	▲6	▲17	▲52	▲5	2	▲20
2011年度 当初計画	売上高	1,300	395	580	90	355	290	90	3,100
	営業利益	61	4	26	0	15	26	8	140

2011年度決算 営業損益増減内訳

		(億円)
2010年度 営業損益		133
増減内訳	Inova社の連結(売上高増207億円)	4
	Inova社売上高を除く、売上高減(▲48億円)	▲8
	インフラ部門のコストUP	▲30
	一般管理費の増加(人件費他)	▲24
	コストダウン等	38
2011年度 営業損益		113

2011年度決算 営業外損益内訳

(億円)

	2010年度	2011年度	比較
金利負担額	▲14	▲14	0
受取配当金	2	2	0
持分法による投資利益	29	7	▲22
その他営業外損益	▲30	▲1	29
計	▲13	▲6	7

2011年度決算 特別損益内訳

(億円)

		2010年度	2011年度	比較
特別利益	固定資産売却益		16	16
	訴訟損失引当金戻入益	11	11	0
特別損失	損害賠償金		▲6	▲6
	投資有価証券評価損		▲5	▲5
	資産除去債務会計基準の適用に伴う影響額	▲5		5
特別損益合計		6	16	10

2011年度決算 キャッシュフロー・有利子負債

(億円)

項 目		2010年度	2011年度	比較
キャッシュフロー	営業活動によるキャッシュフロー	171	146	▲25
	投資活動によるキャッシュフロー	▲32	▲46	▲14
	財務活動によるキャッシュフロー	▲96	11	107
	現金・現金同等物の増減額	43	(注1) 107	64
	現金・現金同等物の期首残高	516	559	43
	現金・現金同等物の期末残高	559	666	107

(注1)為替換算差額(-4)含む

項 目		2011年 3月末	2012年 3月末	比較
有利子負債	借 入 金	(注2) 891	(注2) 925	34
	社 債	155	151	▲4
	合 計	1,046	1,076	30

(注2)リース債務を含む。

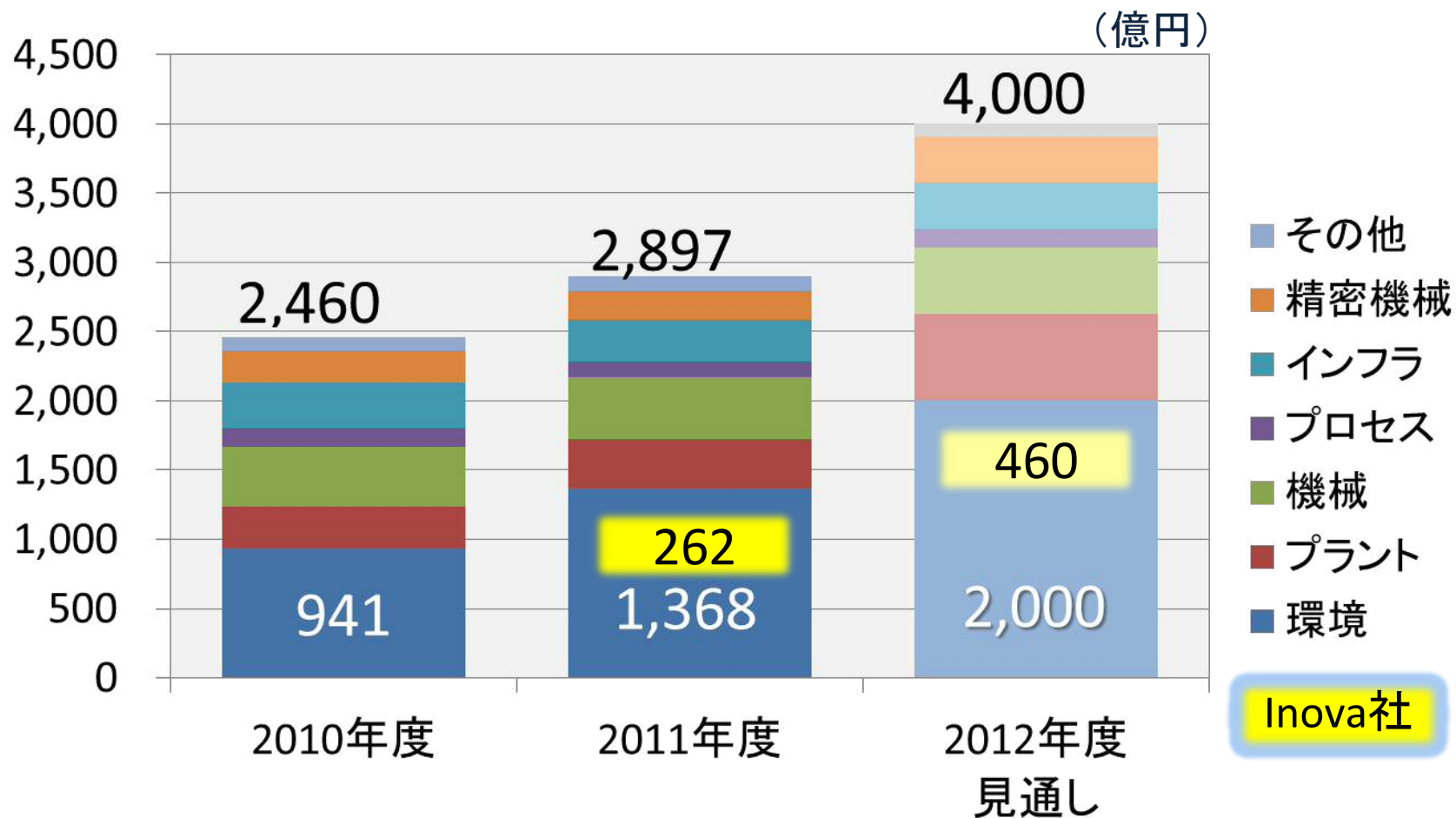
2. 2012年度業績見通し

2012年度見通し サマリー

(億円)

	2011年度 実績	2012年度 見通し	比較 前年度
受注高	2,897	4,000	1,103
売上高	3,030	3,200	170
営業利益	113	128	15
(営業利益率)	3.7%	4.0%	0.3%
営業外損益	▲6	▲18	▲12
経常利益	107	110	3
(経常利益率)	3.5%	3.4%	▲0.1%
特別損益	16	0	▲16
税金費用・ 少数株主損益	▲30	▲20	10
当期純利益	93	90	▲3
(当期純利益率)	3.1%	2.8%	▲0.3%

2012年度見通し 受注高

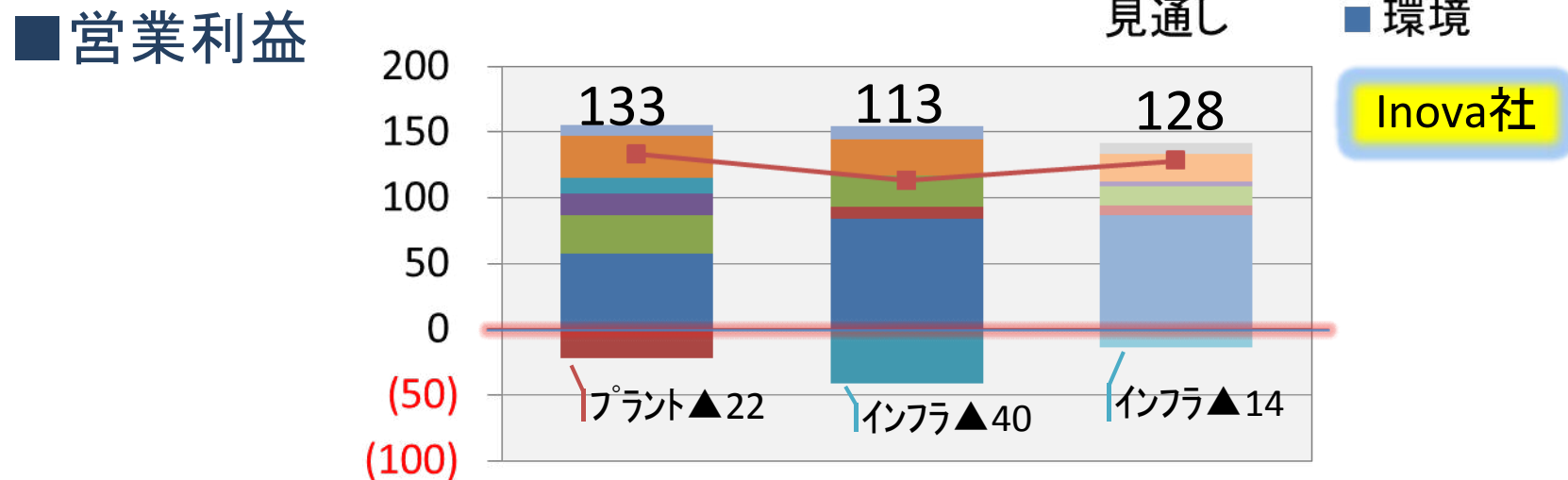
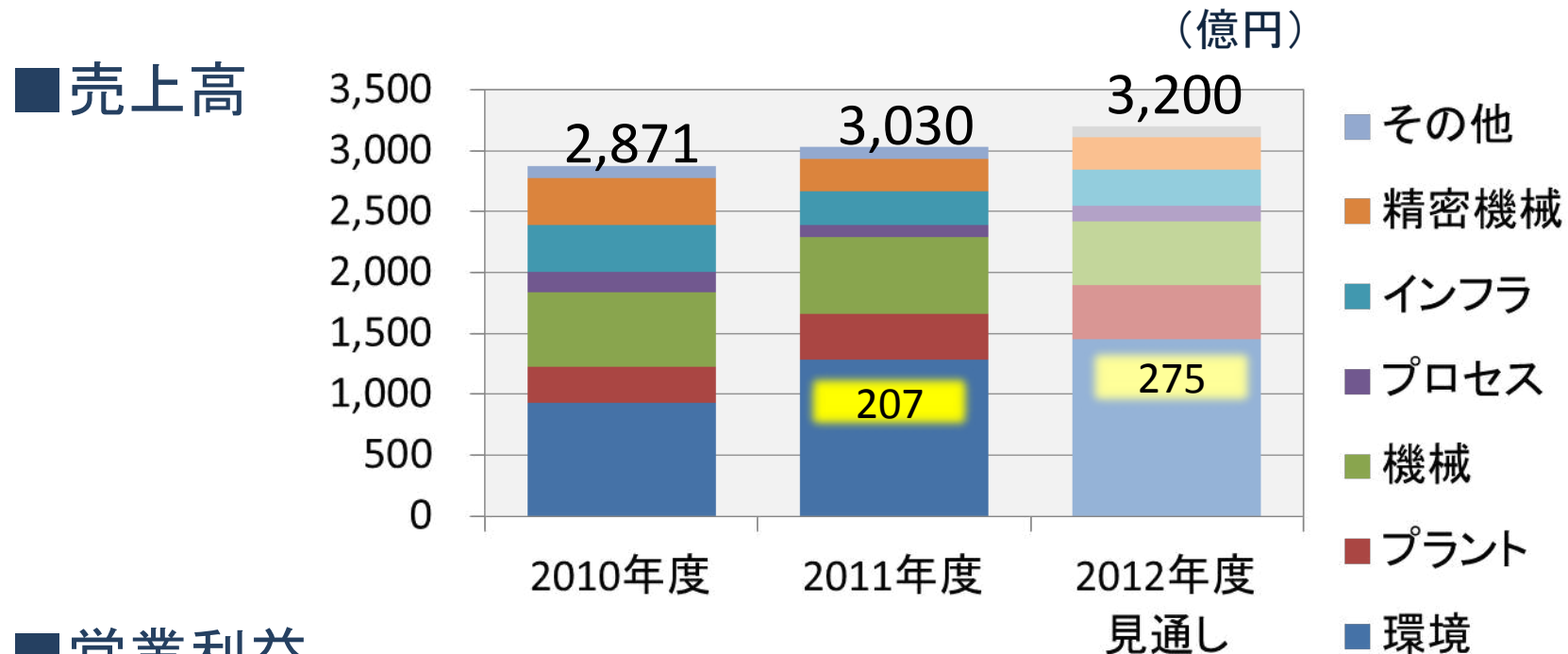


2012年度見通し 受注高(セグメント別)

(億円)

	環 境	プ ラ ン ト	機 械	プ ロ セ ス 器	機 器	イ ン フ ラ	精 密 機 械	そ の 他	計
2012年度 見通し	2,000	630	480	130	340	330	90	4,000	
2011年度 実績	1,369	355	450	113	300	211	99	2,897	
比較	631	275	30	17	40	119	▲9	1,103	

2012年度見通し 売上高と営業利益

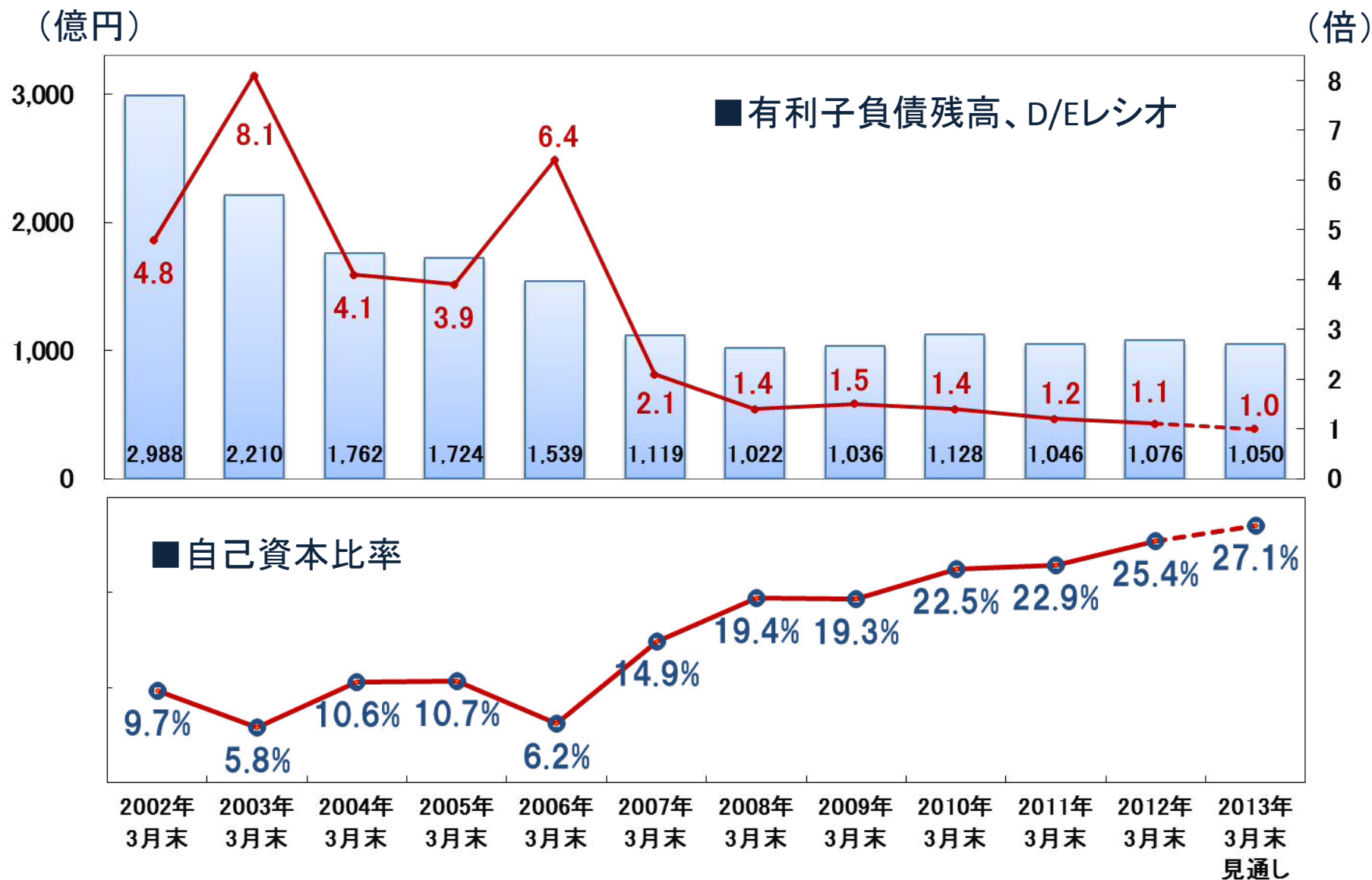


2012年度見通し 売上高と営業利益(セグメント別)

(億円)

		環 境	プ ラ ン ト	機 械	プ ロ セ ス 器	機 器	イ ン フ ラ	精 密 機 械	そ の 他	計
2012年度 見通し	売上高	1,450	450	520	125		295	270	90	3,200
	営業利益	87	7	15	3		▲14	21	9	128
2011年度 実績	売上高	1,281	379	629	102		275	265	99	3,030
	営業利益	84	9	24	▲1		▲40	27	10	113
前年度 比較	売上高	169	71	▲109	23		20	5	▲9	170
	営業利益	3	▲2	▲9	4		26	▲6	▲1	15

有利子負債残高、自己資本比率の推移



3. 中期経営計画「Hitz Vision」 の進捗状況

1. 中期経営計画「Hitz Vision」重点施策

事業の イノベーション	◆ 伸長分野の明確化		事業ドメインと事業マーケットの明確化
	◆ 事業伸長力の強化	◆ 海外事業展開力	海外事業推進本部の新設 海外拠点の拡充・整備
		◆ ソリューション提案力	顧客視点活動の推進 新開発体制への移行
	◆ 基礎的収益力の向上		バランス経営の推進
	◆ 各事業NO.1収益力		事業戦略のPDCAの徹底
経営管理の イノベーション	◆ 経営体制		フラット・マトリックス経営体制の推進
	◆ 財務体質		2013年度までに自己資本比率30% 外部格付けの向上
	◆ 将来収益につながる開発		新研究開発体制(開発本部) 営業企画部と開発本部の連携
	◆ 風土改革と人材育成		外向きで成長志向かつ業務の効率を重視する 企業風土の確立 業務・事業に主体的に取り組む人材を育成

2. バランス経営の推進

(億円)

	2010年度		2011年度		2016年度	
国内事業	2,375	83%	2,270	75%	3,000	60%
海外事業	496	17%	757	25%	1,500	30%
新事業・新機種	—	—	3	0%	500	10%
合計	2,871	100%	3,030	100%	5,000	100%
(内アフターサービス等)	(1,155)	(40%)	(1,205)	(40%)	(2,500)	(50%)

【海外事業】
17%→30%

【新事業・新機種】
500億円

【アフターサービス等】
40%→50%

3. 海外事業の推進(1)

【海外事業】 EfWの世界戦略



EfW: Energy from Waste

AOM: After service, Operation, Maintenance

3. 海外事業の推進(2)

【海外事業】 ものづくり、精密機械事業、その他の展開

■プロセス機器・水処理装置製造
中国合弁会社の設立
那賀日造設備(大連)有限公司
(2012年5月設立)

■営業・調達
ソウル支店開設
(2012年4月)

■精密機械
中国合弁会社を設立
**日立造船均豪精密系統科技
(蘇州)有限公司**
(2011年10月設立)

■プロセス機器
インド合弁会社を設立
ISGEC Hitachi Zosen Ltd
(2012年4月営業開始)

■環境・プラント
ベトナム設計事務所を子会社化
Asia Pacific Solutions Co.,Ltd
(2011年10月から営業開始)

4. アフターサービス等の拡充(1)

【アフターサービス等】 アフターサービスの規模拡大

(億円)

区分	2010年度 売上高		2011年度 売上高
環境	563	⇒	631
プラント	148	⇒	146
機械・インフラ・精密	150	⇒	125
その他サービス	294	⇒	303
合計	1,155	⇒	1,205
売上高比	40%		40%

4. アフターサービス等の拡充(2)

【アフターサービス等】 ごみ焼却施設(AOM+長期運営)

■ 国内

AOMおよび長期運営を増やし、収益基盤を構築

- ・新規
- ・既設...当社納入施設H23年度192施設

(ごみ焼却施設134施設、リサイクル施設58施設)

現在の長期運営20施設(稼働中16施設、建設中4施設)

■ 海外AOM事業の拡充を目指す

⇒ 中国AOM検討対象施設9施設(建設中7施設)

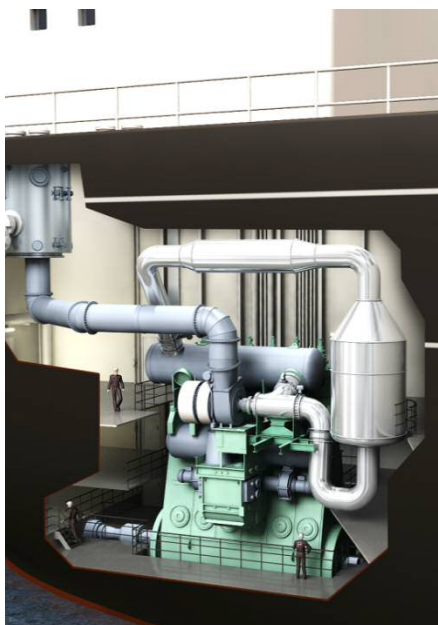
⇒ 欧州でのAOMを模索

5. 新事業・新機種の拡大

【新事業・新機種】

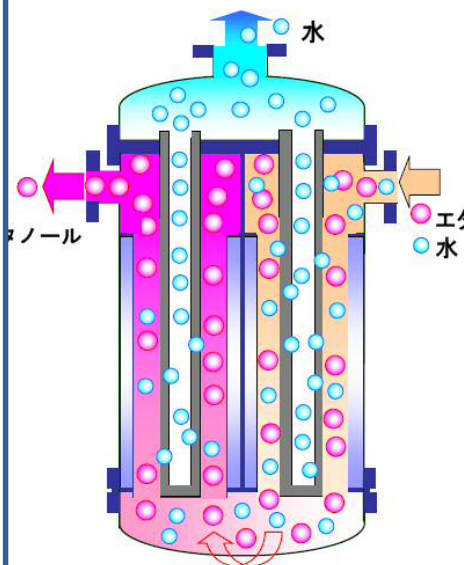
■ NOX削減

・船用SCR



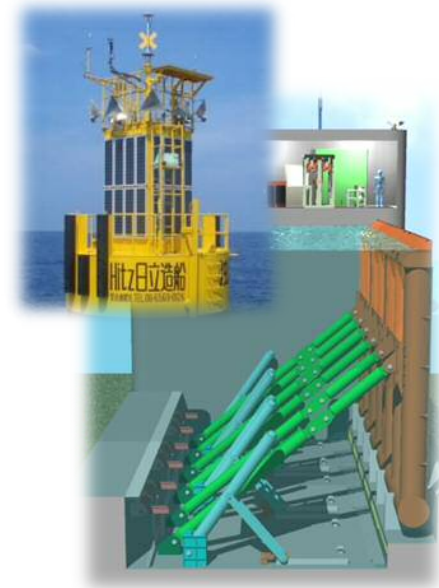
■ CO2削減

・ゼオライト膜



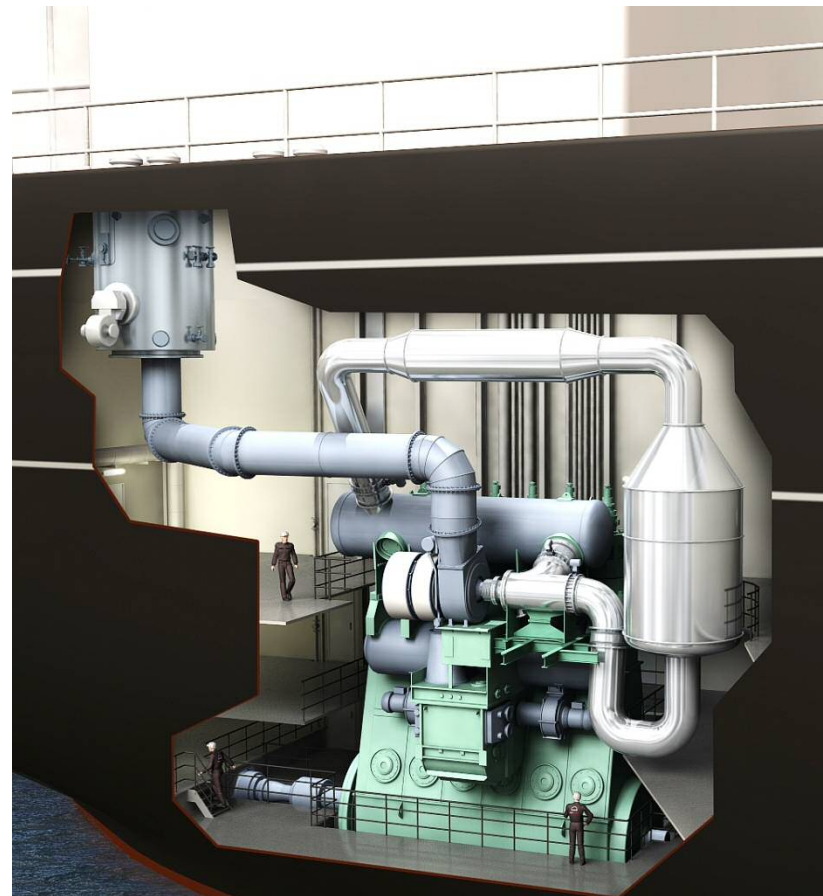
■ 防災

・GPS波浪計
・フラップゲート



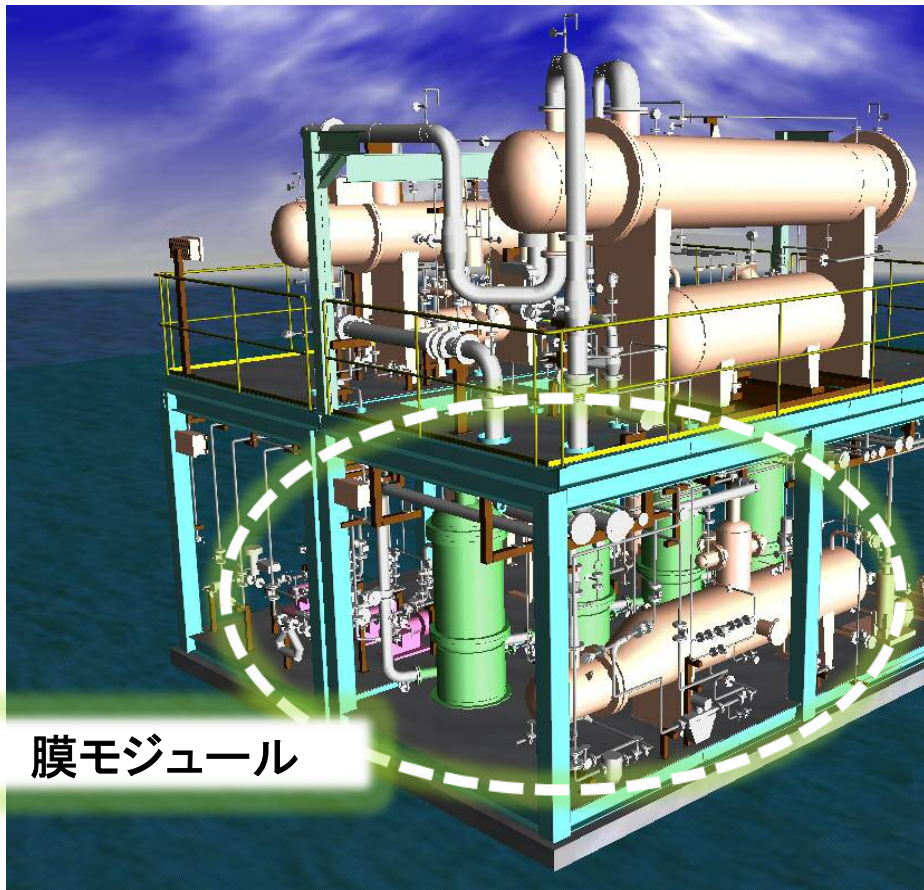
5-①. 船用原動機のNOX排出を低減

【新事業・新機種】 船用SCRの開発

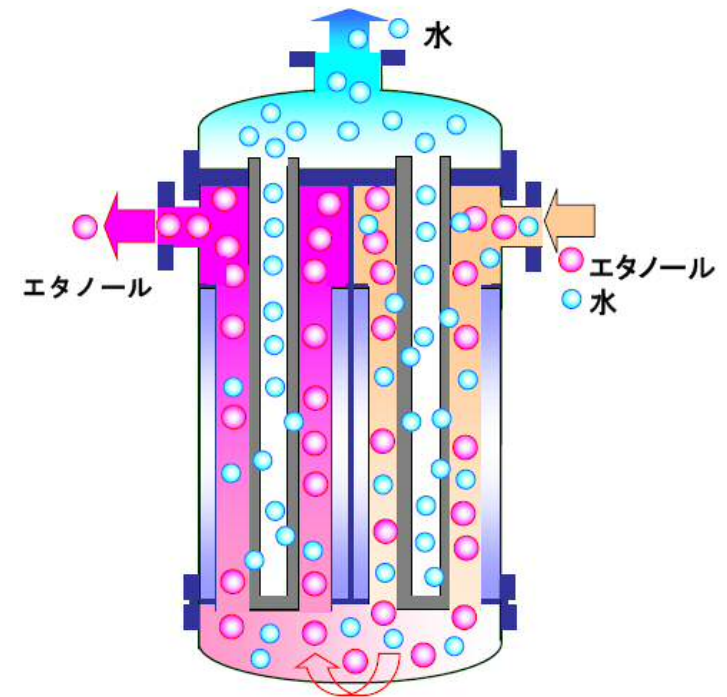


5-②. CO2排出を抑えたエタノール無水化

【新事業・新機種】 ゼオライト膜脱水システム



膜モジュール



5-③. GPS波浪計(1)

【新事業・新機種】 GPS波浪計



■ 15基配備



3.11大津波観測⇒予測に活用

5-③. GPS波浪計(2)



高知県土佐黒潮牧場16号
水深:755m 距離:36km
※2012年3月設置



測位の制約

沿岸部基準点による補正 (~20km)



日本全国の基準点による補正

通信法の制約

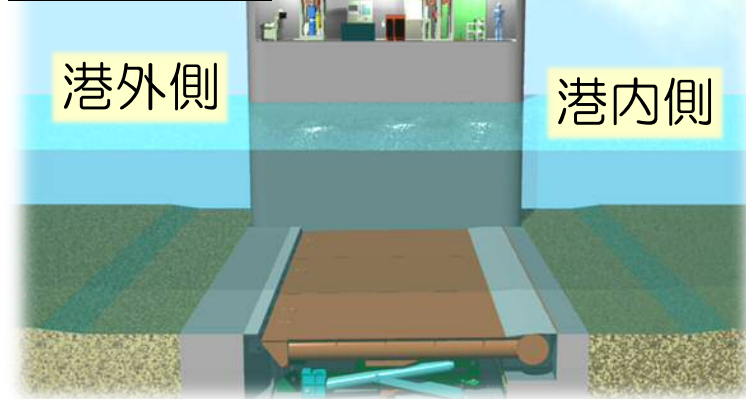
- ・無線による通信 (~50km)
- ・衛星による通信 (制約なし)

5-④. フラップゲート

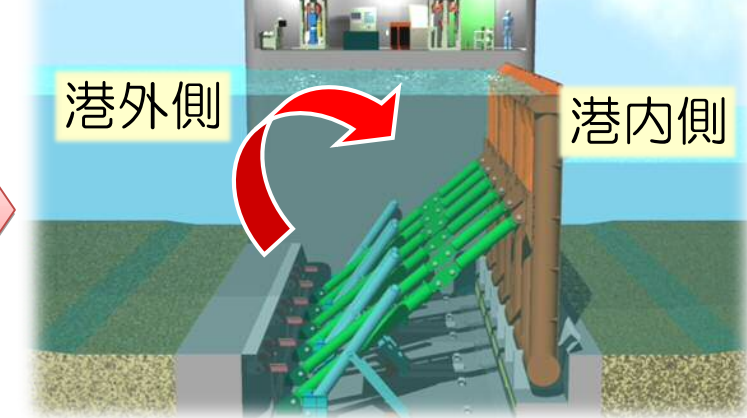
【新事業・新機種】 フラップゲート

海底設置型

平常時

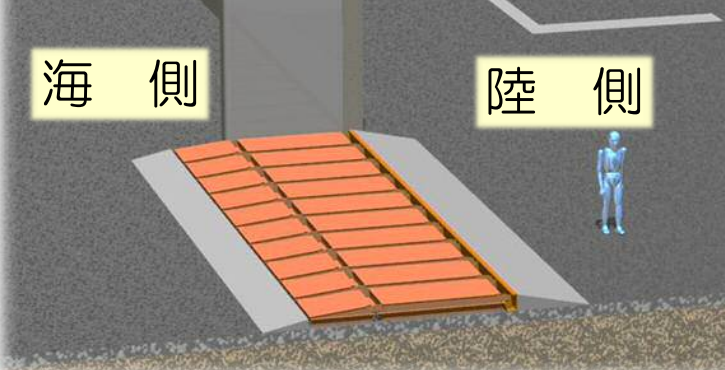


津波・高潮作用時

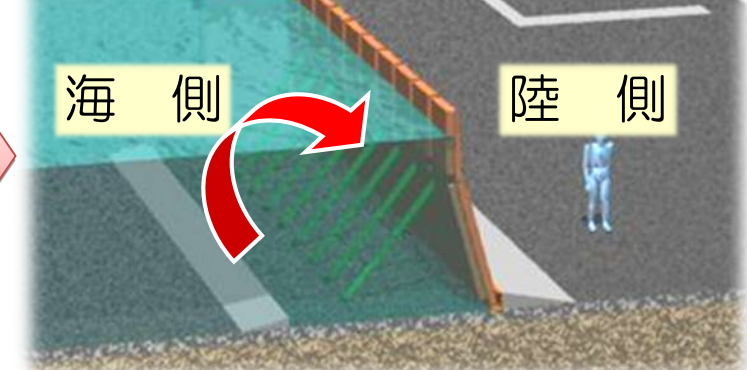


陸上設置型
(neo RiSe)

平常時



浸水時



6. 「Hitz Vision」計数計画

(億円)

	2011年度			2012年度		2013年度 Hitz-V 計画
	Hitz-V 計画	実績	達成度	Hitz-V 計画	見通し	
受注高	3,700	2,897	78.3%	4,400	4,000	5,000
売上高	3,100	3,030	97.7%	3,400	3,200	4,000
営業利益 (営業利益率)	140 (4.5%)	113 (3.7%)	80.7%	155 (4.6%)	128 (4.0%)	200 (5.0%)
経常利益 (経常利益率)	130 (4.2%)	107 (3.5%)	82.3%	135 (4.0%)	110 (3.4%)	160 (4.0%)
当期純利益	100	93	93.0%	105	90	115
有利子負債 残高	1,144	1,076	—	1,000	1,050	1,000
自己資本 比率	24.2%	25.4%	—	29.1%	27.1%	30.0%